

---

# **JOVIAT**

**CONNEXIONS I APRENTATGES  
REPTES I OPORTUNITATS**

**desembre'21**

---

---

Manresa, desembre de 2021

# Presentació

Jordi Vilaseca Brugueras

L'actualitat ens permet, més que mai, posar-nos davant del mirall i veure les nostres fragilitats i potencialitats, convertint-les, aquestes últimes, en una oportunitat de millora, de creixement i d'evolució. La realitat del nostre entorn s'ha trastocat en molts àmbits -el social, el mediambiental, l'econòmic, l'empresarial, d'oci i de lleure...- i això ha estat un impuls per entomar, encara amb més força i intenció, el timó de la TRANSFORMACIÓ del nostre Projecte.

**Aquestes pàgines** recullen els punts principals de Joviat des de la mirada estratègica, la que mira més enllà i guia l'organització cap al seu Propòsit. Són el recull d'accions enfocades al seu compliment, aquest pel qual existim: l'EDUCACIÓ a favor del BÉ COMÚ. L'impacte que tenim envers el nostre entorn és immens i, per tant, tenim la responsabilitat d'aportar-hi valor, d'afrontar els reptes reals de la societat i de treballar en xarxa per a un món més saludable, més just i més conscient. I amb el compromís de fer-ho conjuntament, cooperant amb motivació i voluntat de canvi.

Són, també, la "fotografia" actual de l'organització, que ens permet veure en perspectiva allò que fem, el perquè, el com i el per a què ho fem. En ella hi trobareu enllaços a diferents memòries i notícies perquè pugueu aprofundir-hi.

I, és clar, val a dir que aquesta realitat n'està feta d'altres, les de totes les persones i els seus equips que fan possible el dia a dia a Joviat. I, també, de memòries i imatges subtils, silencioses i invisibles que conformen la VIDA en aquesta casa. Entre aquestes pàgines hi ha centenars de converses que sumen i fan que la cultura de la reflexió i de l'esperit crític siguin la base per evolucionar un projecte com el nostre: **un espai de vida i una fàbrica de somnis. Un lloc per créixer i aprendre.**

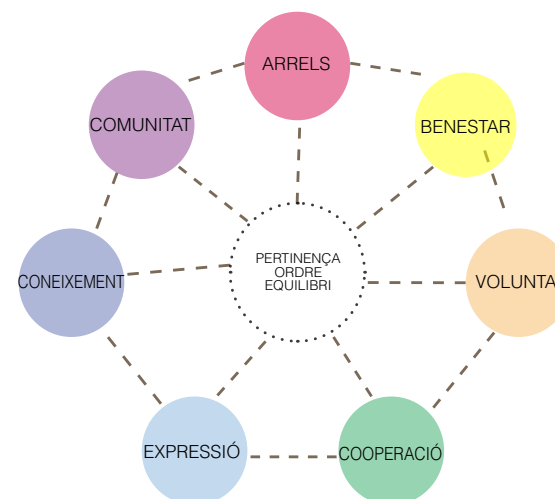
# Joviat,

una **fundació educativa** amb 62 anys d'història, amb un patronat format per 10 membres que vetllen per al seu desenvolupament amb coherència amb els Valors, el Propòsit i el Projecte educatiu de l'Escola.

Una **organització viva** amb un projecte educatiu amb 3 pilars (pertinença, ordre i equilibri) i 7 eixos de referència (arrels, benestar, voluntat, cooperació, expressió, coneixement i comunitat). Un **projecte** que té com a base els **vincles** i les **relacions** de les persones de tota la Comunitat i la seva interacció amb l'entorn.

Amb 3 **valors** que guien i inspiren la nostra tasca pedagògica:

- **AGRAÏMENT:** Només un cor agraït aprèn.
- **CONFIANÇA:** Una energia vital per transitar per la vida.
- **RESPONSABILITAT:** Som responsables de la persona que som i corresponsables del món que tenim.



## ARRELS

Les històries de vida

## BENESTAR

Les relacions sanes i el clima emocional

## VOLUNTAT

La força motor i font de motivació de la persona

## COOPERACIÓ

interna i amb l'entorn

## EXPRESSIÓ

La coherència dels nostres llenguatges, la presència i la comunicació compromesa amb el benestar

## CONEIXEMENT

Els projectes significatius al voltant de reptes, que aporten un valor, que motiven l'alumnat i que tenen un impacte positiu en la societat.

## COMUNITAT

La consciència del bé comú

# ÍNDEX

0

LES DADES, pàg. 8



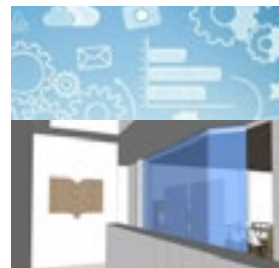
1

SALUT pàg. 9



2

GESTIÓ DELS RECURSOS, pàg. 10



3

PROCÉS DE TRANSFORMACIÓ A INSTITUT ESCOLA PÚBLICA, pàg. 11



4

LLAR D'INFANTS, pàg. 12



5

SECCIÓ ESPORTIVA BÀSQUET FEMENÍ, pàg. 12



6

TRANSFORMACIÓ ORGANITZACIONAL, pàg. 13



7

LA CURA I EL BENESTAR, pàg. 15



8

EL LIDERATGE DISTRIBUTIU, pàg. 16



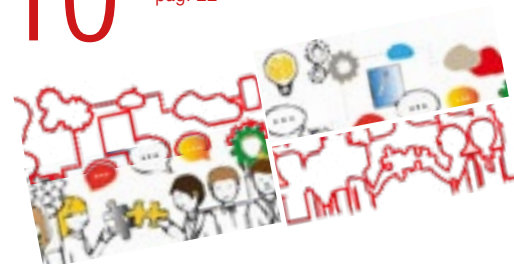
9

LA INNOVACIÓ, pàg. 18



10

COMUNICACIÓ ESTRATÈGICA, pàg. 22



11

XARXA I COOPERACIÓ AMB L'ENTORN, pàg. 23



## 0. LES DADES

JOVIAT
<b>2.126</b>
*dada a novembre 21

JOVIAT MURALLA	JOVIAT FPI	FO 20/21	FC 20/21
ENSENYAMENTS OBLIGATORIS	ENSENYAMENTS POSTOBLIGATORIS	198	731
		ESPORTIUS*	TES ONLINE*
		174	73
		* dades juliol 21	
<b>1002</b>	<b>1124</b>		

### EQUIPS

Persones

277

Equips

29

#### ESTRATÈGIC MOTOR

#### COMISSIÓ SALUT

#### 4 DE ROL:

Benestar, Gestió, Metodologia i Comunicació

#### 4 D'INNOVACIÓ:

Segell Metodològic, Avaluació, Tecnològic i Salut Conscient

#### COMUNICACIÓ ESTRATÈGICA

#### 12 DOCENTS

4 a JOVIAT MURALLA i 8 a FPI

#### 5 D'ADMINISTRACIÓ I SERVEIS

(Administració-Persones i Equips, GGAA-FC/FO, DOSI, Manteniment i Serveis)

### Ensenyaments i Formacions

Infantil, Obligatòria i Postobligatòria Reglada  
Tècnics Esportius i Títols propis (reconeixement UManresa)  
Ocupacional i Continuada  
Assessorament i Reconeixement (certificats de professionalitat)

· Infantil, Primària i ESO

· 2 modalitats de Batxillerat, 19 cicles d'FP (GM i GS) de 6 famílies professionals, i 8 cicles de 6 famílies d'Ensenyaments esportius

#### Ambits professionals

· **Alimentació i Nutrició:** Hotelaria, Sommelieria i Turisme

· **Esports, Lleure i Natura:** Activitats físiques i esportives, Ramaderia eqüestre, Ensenyaments Tècnics esportius

· **Atenció a les persones:** Sanitària

· **Administració i Informàtica**

	UNITATS CONCERTADES	UNITATS NO CONCERTADES	
	JOVIAT MURALLA		
	38	1	
	JOVIAT FOLCH I TORRES		
	27	17	
UNITATS EN FUNCIONAMENT	65	18	83

## 1. SALUT

El juliol del 2020 es va crear la Comissió de Salut formada per un equip d'experts sanitaris i responsables dels dos centres amb l'objectiu d'assessorar i acompanyar les decisions de l'Escola dins del context COVID19.

#### Funcions:

- Garantir que tot el que passa a l'Escola està sota normativa.
- Tenir una comunicació oficial de tot allò que té a veure amb salut dins el context pandèmic.
- Donar seguretat a les persones de la Comunitat i evitar les informacions confuses.

#### Comunicats:

S'ha emès una comunicació setmanal amb totes les informacions rellevants del moment (normativa, contagis, consells...), la qual també ha donat resposta als dubtes que alumnat famílies i equip, han fet arribar a la Comissió a través de la bústia de correu electrònic.

#### Dades:

en data 30 de novembre\*



COMUNICATS SETMANALS



CORREUS ELECTRÒNICS DE CONSULTA

#### CONFINAMENTS de grups classe



## 2. GESTIÓ DELS RECURSOS

"Vamos a invertir en educación, primero en educación, segundo en educación, tercero en educación". José "Pepe" Mujica

L'any 2019 va marcar un punt d'inflexió en l'estratègia de la gestió dels recursos, moment en què, a més, se li sumà el greuge de la crisi COVID-19.

El resultat comptable auditat del 2019 ens va donar la xifra de -280.496,99 €. Aquest resultat va ser fruit, entre d'altres, d'una tendència a la baixa en la matriculació d'alguns ensenyaments com Hoteleria, Esports i Llar d'Infants. Per altra banda, el Departament d'Educació va derivar el pagament de la paga compensatòria dels docents als centres. En el nostre cas, ha suposat un import de 934.052,49 €. Aquesta quantitat s'està pagant de manera esglaonada, en varis exercicis fins al curs 26/27.

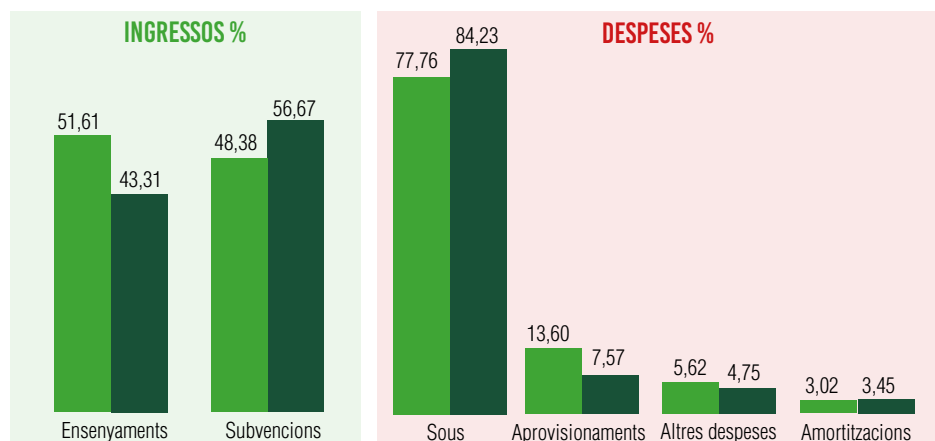
Les persones d'Administració i Serveis Educatius tenen la funció d'organitzar, planificar i implementar les mesures i optimitzar els recursos de l'organització, els quals fan possible que l'activitat flueixi de manera natural i ajuden l'estratègia i l'operativa per poder avançar. En garanteixen la solidesa de l'estructura i el bon funcionament en un marc de benestar econòmic i operatiu, caminant amb pas ferm cap als criteris del bé comú: la transparència, la justícia i solidaritat, la dignitat humana i la sostenibilitat mediambiental.

Les **mesures d'estalvi** per revertir aquesta situació van ser:

- La revisió del procés de compres i de serveis amb els seus aprovisionaments
- La revisió de les hores de docència, amb la intenció d'adequar les hores del nostre Projecte Educatiu a les hores marcades segons el criteri organitzatiu del Departament
- La revisió de les hores dels equips de Personal d'Administració i Serveis Educatius
- L'amortització d'alguns llocs de treball
- El tancament d'E10 i E11 de la Llar d'Infants

El resultat comptable auditat del 2020 ens va donar la xifra de 33.215,74 €. Tot i la pandèmia i els conseqüents descomptes aplicats en l'ensenyament, el resultat d'aquest exercici va ser positiu degut a les mesures d'ajust preses durant el 2019 i a les ajudes excepcionals rebudes per part del Departament en personal.

A continuació, us mostrem les gràfiques genèriques dels exercicis econòmics tancats: ■ 2019 ■ 2020



## 3. PROCÉS DE TRANSFORMACIÓ A INSTITUT ESCOLA PÚBLIC

La transformació de Joviat dels ensenyaments obligatoris -Infantil, Primària i ESO- en Institut Escola públic ha estat un dels temes més rellevants des que va saltar la notícia el novembre de l'any 2020. El seu impacte i abast va ser gran, tant en la Comunitat educativa com en la ciutat, i va generar un intens debat, encara viu, al voltant de l'escola concertada.

**Els motius** que ens van portar a tenir aquesta voluntat d'integració a la xarxa pública d'ensenyament van ser: per una banda, la realitat social i econòmica generada per la pandèmia, la qual posà en qüestió la sostenibilitat del Projecte, i per l'altra, els recursos insuficients de l'escola concertada per un infrafinançament del concert per part de l'administració educativa.

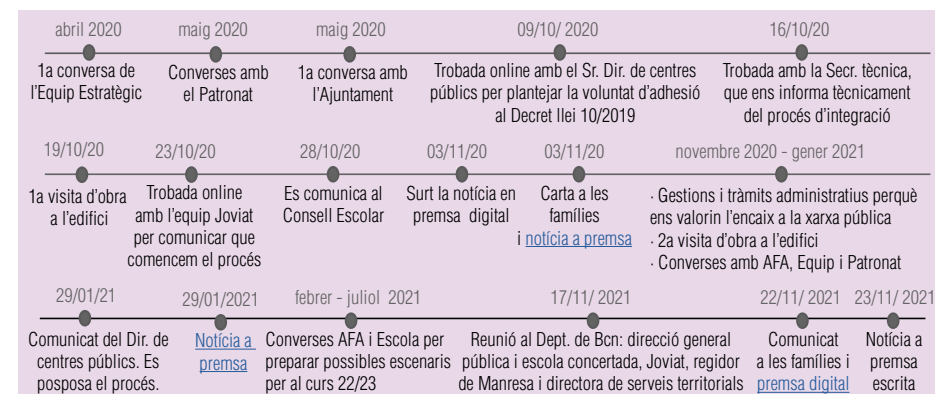
**L'objectiu** amb aquesta decisió era garantir la sostenibilitat del Projecte Educatiu d'aquesta escola consolidada al centre històric de Manresa.

Els **agents implicats** han estat el Patronat i l'Equip estratègic, el Consell Escolar, el Departament d'Educació (Director centres públics de Catalunya i Secretaria tècnica) i l'Administració local (Serveis Territorials, Regidoria i Alcaldia).

Després d'un llarg procés burocràtic per valorar totes les variables contemplades en el DECRET LLEI 10/2019, de 28 de maig, del procediment d'integració de centres educatius a la xarxa de titularitat de la Generalitat, se'n ha denegat la petició per no complir els requisits següents: "existència de mutu acord entre el departament competent en matèria de política educativa i la titularitat del centre educatiu, la satisfacció de necessitats d'escolarització en el marc de la programació educativa i el compliment dels objectius d'estabilitat", segons el comunicat del Departament rebut el passat 24 de novembre.

**Per consegüent, aquesta decisió ens obre un camí de noves oportunitats, totes elles lligades a consolidar l'Escola i fer-la sostenible. El nostre Projecte educatiu i l'Equip seguim compromesos amb totes les famílies que hi entren cada dia i que en fomren part. Així doncs, farem tot allò que tinguem a l'abast per fer-ne viable la seva continuïtat.**

### Cronologia:



## 4. LA LLAR D'INFANTS

La davallada de la natalitat i la crisi de la COVID ens van portar a un decrement del número de matricules a EI0 i EI1. A causa d'això, es va prendre la decisió de tancar la Llar d'Infants fins a EI2 en un termini de 2 cursos.

- El 19/10/20 es va comunicar a l'equip de la Llar que no s'obria la matriculació a EI0.

Comunicat a les famílies:

“Des de fa temps que hi ha una clara tendència a la baixa de la demanda de la Llar d'Infants i ara, a més, amb la situació de pandèmia se'ns mostra que donar aquest servei no és ni sostenible ni viable. Davant d'aquesta evidència no trobem cap altra alternativa que el seu tancament.

Lamentem que aquesta decisió causi canvis importants en la vostra organització familiar. La Llar d'infants és un servei que hem ofert a la ciutat al llarg de molts anys i per a nosaltres és també una decisió ben complexa i difícil de prendre.”

Va ser l'any 1964 que Joviat va obrir les portes de l'ensenyament infantil de 0 a 6 anys a Manresa. Ho feia al carrer Era Firmat, mudant-se més tard a Sant Joan i a la Parada, per acabar anys després a la Muralla Sant Francesc. L'Escola Joviat va ser de les primeres llars d'infants de tota la comarca del Bages en oferir el servei total de la Llar d'Infants. 57 anys després, tanquem l'EI0 i l'EI1, amb el reconeixement d'un llarg i bonic recorregut.

## 5. SECCIÓ ESPORTIVA DE BÀSQUET FEMENÍ

La voluntat de tirar endavant el projecte amb una transformació profunda juntament amb la política de sostenibilitat, va fer que, ens plantegéssim la secció esportiva Joviat. Així, a principis d'octubre del 2020, l'equip esportiu de l'Escola va expressar a agents de l'Administració local la decisió d'obrir el Club de bàsquet femení de la Fundació Joviat a la ciutat de Manresa, un projecte sòlid de més de 30 anys amb una gran projecció de futur que volia evolucionar amb una nova estructura.

Després de mantenir converses amb exjugadores del bàsquet femení de la ciutat amb un important palmarès per tal d'agafar el lideratge d'aquest nou Club, i, juntament amb l'equip propi de la Secció, s'inicià el nou projecte: **Manresa Club Bàsquet Femení**.

Així doncs, amb la voluntat clara d'ampliar l'abast esportiu i de competició, Fundació JOVIAT va cedir tots els seus equips de bàsquet femení i l'staff tècnic a la nova institució, mostrant, també, el compromís total amb la ciutat i amb l'esport femení, amb la intenció d'acompanyar a la nova entitat en la seva consolidació com a projecte. 21 equips amb més de 200 jugadores i 30 entrenadors és un exemple de la feina ben feta perquè Manresa pugui tornar a l'èxit esportiva femenina.

- El 19/02/21 neix el **El Manresa CBF (Club de Bàsquet Femení)**.



[Roda de premsa](#)



- El 28/11/21 hi ha la primera presentació oficial del Manresa Club Bàsquet Femení al Nou Congost de Manresa.



[Notícia digital](#)

- Aquest curs 2020/2021 la formació esportiva a l'Escola** segueix amb: el futbol sala i els escacs -amb la vinculació "Escacs Catalònia-Joviat" en l'àmbit de competició, i amb els escacs, el patinatge i els esports de raqueta, en l'àmbit extraescolar.

## 6. TRANSFORMACIÓ ORGANITZACIONAL

“Estoy convencido de que, si queremos, en nuestras organizaciones podemos variar y cambiar todo aquello que hasta hoy “ha sido así” y “se ha hecho así”, pero que percibimos que no acaba de fluir.” David Martí

Va ser el 2015 quan vam començar a parlar de transformar l'organització, quan la UNESCO va treure l'informe “Repensar l'Educació vers un bé comú mundial”. Des de llavors, treballem enfocats cap a aquesta evolució de Joviat en tots els àmbits.

L'arribada de la pandèmia, a més d'obligar-nos a adaptar l'estructura i fer-la més flexible, híbrida i accessible, ens va empènyer a reflexionar sobre el sentit i el propòsit de Joviat. Aquí és on vam veure l'oportunitat i vam valorar que era el moment de fer tangible aquesta **RE-EVOLUCIÓ**, de la qual parlàvem feia molt de temps.

Estem enfocats a ser una referència en les organitzacions educatives i, en aquest sentit, volem convertir-nos en una **organització conscient** i un **centre de coneixement i de recerca cap al Benestar i cap al Bé comú**. I per fer-ho, ens inspirem, sobretot, en el treball de **Frederich Laloux «Reinventar las organizaciones»** i, junts, caminem cap a **3 revolucions organitzacionals**.

### PROPÒSIT EVOLUTIU

És la missió interna de l'escola, una energia que hem d'escoltar i que ens inspira i orienta. El propòsit de Joviat és: **“Ser un centre de formació que empodera les persones per assumir responsabilitats professionals en un món global, generant oportunitats de millora i de creixement al servei del bé comú”**. L'escoltem per sobre del nostre propòsit individual i ens preguntem: “De quina manera la meua vocació personal ressona amb el propòsit de l'organització?”

Futur i Sentit de pertinença

### L'AUTOGESTIÓ

Autogestió vol dir que cadascú és autònom. Això fa un sistema més fluid que distribueix l'autoritat i que té una intel·ligència col·lectiva, sense organigrama piramidal ni càrrecs, basada en les funcions i en els rols. Una organització formada per equips autònoms que es poden gestionar sols, sempre alineats al propòsit de la Fundació.

Confiança · Responsabilitat · Lideratge compartit · Transparència · Llibertat i Compromís

### LA PLENITUD

Considerem la vida de cada persona (física, emocional, intuïtiva i espiritual) com un valuós camp d'aprenentatge. Parlem d'organitzacions segures i amables, llocs amb amor i connexió, entorns on podem ser autèntics, i on ens podem comunicar assertivament sense deixar de ser nosaltres mateixos.

Valors · Espais per a la reflexió · Comunitat · Flexibilitat i compromís · Comunicació no violenta · Consciència mediambiental i social · Consciència del TOT · Gestió dels conflictes

Cada una d'aquestes revolucions enforteix una **cultura** diferent de l'organització. La cultura embolcalla allò normatiu i protocolari i esdevé una manera natural de fer i de sentir.

Com ens relacionem?

## SISTEMÀTICA DE LA CURA I EL BENESTAR

Com ens organitzem?

## VINCLES I RELACIONS A TRAVÉS DEL LIDERATGE CONSCIENT. "MODEL COSMOS"

Com aprenem?

## MODEL DE LA INNOVACIÓ OBERTA "SEGELL METODOLÒGIC"

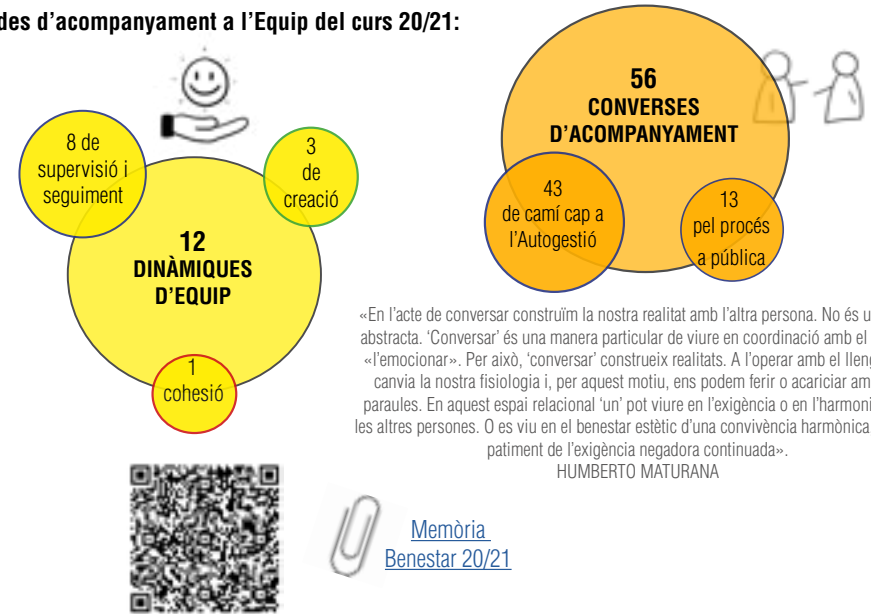
## 7. LA CURA I EL BENESTAR

L'allau de notícies sorprenents, de fets inesperats i de situacions totalment noves comporten que, al llarg del curs, s'ofereixi un acompanyament a totes les persones i equips de la Comunitat que ho necessitin.

Hi ha converses per resoldre malentesos, per construir ponts nous, per acompanyar processos, per curar ferides, per cohesionar, per crear i definir criteris nous, per reconèixer i per agrair. Hi ha dinàmiques, formacions i rituals.

La bona salut del clima de l'organització és vital per tal que la seva activitat flueixi en un ambient de confiança, responsabilitat i respecte. A l'Escola convivim en un ecosistema real que és com una teranyina de relacions i vincles invisibles i cal ser-ne conscient i present per cuidar-lo. Ho fem a través de la conversa, de dinàmiques, de rituals i de missatges d'inspiració i creixement personal a través d'imatges, texts, música i poesia.

Dades d'acompanyament a l'Equip del curs 20/21:



«En l'acte de conversar construïm la nostra realitat amb l'altra persona. No és una cosa abstracta. 'Conversar' és una manera particular de viure en coordinació amb el «fer» i «l'emocionar». Per això, 'conversar' construeix realitats. A l'operar amb el llenguatge canvia la nostra fisiologia i, per aquest motiu, ens podem ferir o acariciar amb les paraules. En aquest espai relacional 'un' pot viure en l'exigència o en l'harmonia amb les altres persones. O es viu en el benestar estètic d'una convivència harmònica, o en el patiment de l'exigència negadora continuada».

HUMBERTO MATURANA

- Estem en un procés intens "d'aterratge" d'aquesta cultura a tota l'organització amb una sistemàtica treballada i acurada al llarg d'onze anys, des de la creació d'Univers Joviat. L'objectiu és que totes les accions que s'hi facin tinguin coherència amb el seu propòsit: **vetllar per al benestar de la Comunitat**.
- També, estem coneixent la **Comunicació No Violenta (CNV)** com a eina indispensable per generar converses pacífiques i enriquidores, de la qual n'estem coordinant una formació per a aquest mateix curs dins de les "Eines de Vida".

La **CNV** de vida ens parla de quatre passes que ens permeten ordenar i presentar allò que volem transmetre.

<b>1. OBSERVAR</b> sense judici.	<b>2. SENTIR</b> allò que ens passa, sense culpa.
<b>3. NECESSITAR</b> , reconèixer la nostra necessitat.	<b>4. DEMANAR</b> sense exigència.

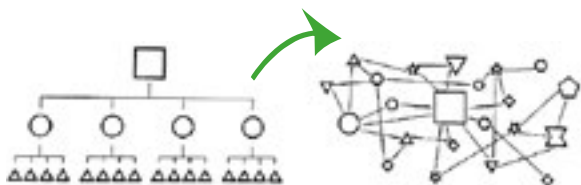


## 8. EL LIDERATGE DISTRIBUTIU EL MODEL COSMOS

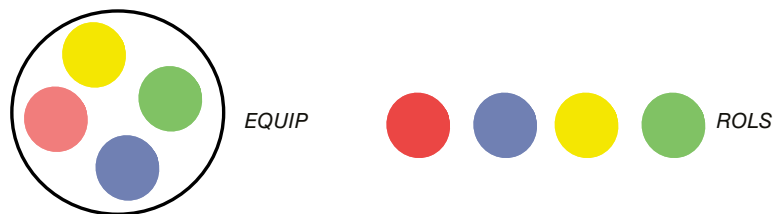
El 20/21 es va anar implementant a tota l'organització aquesta nova manera de treballar: **el model COSMOS**. Per impulsar aquesta transformació i, d'una manera transitòria, es va crear un **equip motor** i diferents **equips impulsors**.

Estem en el camí d'evolucionar un organigrama més jeràrquic i vertical cap a un ecosistema de relacions més orgànic i transversal. És un moment de transició on necessitem pilotar els diferents processos com la presa de decisions i la resolució de conflictes. Aquest és el repte que tenim començat des de fa tres cursos: **dibuixar el nou "orgànigrama" que mostri el moviment, la comunicació fluida i transparent i les funcions dinàmiques en una autoritat repartida on tothom té veu i vot.**

COSMOS és el nom que li posem al nou model de treball basat en el lideratge distributiu, és a dir, en la distribució de l'autoritat. Aquest lideratge defineix les persones d'acord amb les seves funcions i això ho practiquem a través de l'AUTOGESTIÓ. L'equip, amb la persona al centre, és qui dona sentit a l'autogestió, on tothom aporta el seu coneixement, posa al servei del projecte els seus talents, la seva percepció i el seu punt de vista.



**El model té la seva base en els EQUIPS i els ROLS.**



### EQUIPS



#### ESTRATÈGIC

Responsable de l'estratègia, de l'acompliment del propòsit de l'organització i l'acompanyament dels equips



#### MOTOR

Vetlla per tal que tots els equips docents estiguin alineats amb l'organització i els acompanya i dona suport.



#### FUNCIONALS

Porten a terme les tasques inherents a la seva funció, amb unes competències definides amb uns objectius.

#### Docents i Transversals



#### IMPULSOR

Persones de l'equip docent que impulsen l'acompliment dels objectius dels diferents rols.

### ROLS

#### BENESTAR



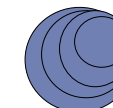
Vetlla per al benestar holístic de les persones de l'equip i de tota la comunitat educativa en pro del bé individual i de l'organització.

#### GESTIÓ



Gestiona les tasques legals, administratives i financeres que permeten un bon engranatge de l'organització.

#### METODOLOGIA



Identifica, adopta i desenvolupa eines metodològiques que aporten valor als processos pedagògics.

#### COMUNICACIÓ



Gestiona la informació i la comunicació interna i externa de la manera més efectiva.

### Dates significatives:

<b>JOVIAT FOLCH I TORRES</b>	22/10/2020	17/02/2021	28/06/2021	01/09/2021
	Neix l'Equip Motor	1a gran trobada de ROLS	Tancament, reconeixement i agraïment als equips d'àrea, de coordinació i direcció	Comença l'organització COSMOS
<b>JOVIAT MURALLA</b>	19/05/2021	30/06/2021	30/06/2021	01/09/2021
	Claustre a tot l'equip per mostrar el COSMOS	Iniciem l'organització per ROLS		

## 9. LA INNOVACIÓ

La Innovació oberta està basada en l'exploració i la recerca de solucions a reptes i necessitats reals, tant de l'organització com de l'entorn. Així, el 20/21 vam treballar dos aspectes clau del projecte educatiu, totalment enfocats a l'aprenentatge:

### • REpte TECNOLÒGIC

Degut a la urgència per la pandèmia, a finals del curs 19/20, es va crear un equip de competències digitals amb l'objectiu de pilotar les eines més òptimes per encarar possibles situacions de confinament. Aquest mateix equip va veure la possibilitat d'explorar el repte, primer de **les competències digitals creant una comunitat d'aprenentatge** dins de Joviat i, segon, de **la consciència científicotecnològica**. Al llarg del curs passat, i després de molta exploració en aquest sentit, l'equip va crear **STEAM'AT**. És un projecte que planifica, de 3 a 16 anys, l'aprenentatge d'aquesta competència de manera transversal, amb coherència i sentit a cada etapa educativa. STEAM'AT té lloc a **labs**, espais enfocats a l'observació, la creació, la recerca, la invenció i l'experimentació.

**El propòsit:**

**aconseguir un alumnat autònom tecnològicament i responsable energèticament, capaç d'adaptar-se a les millores i canvis que es produeixen en aquests camps.**

El projecte treballa en tres dimensions:



I en sis unitats d'aprenentatge:

- Serveis Comuns
- Aparells
- Utilitatge
- Transports
- Alimentació
- Imatge i comunicació



Aquest curs s'ha posat en marxa un projecte pilot a 1r de primària per provar la seva funcionalitat, amb l'objectiu de documentar-lo i detectar-ne els punts de millora.

### • REpte METODOLÒGIC

Ja feia temps que, davant dels canvis en el món de l'Ensenyament i de la Formació Professional, l'Escola veia la necessitat de tenir un segell pedagògic adaptable a qualsevol context, amb una xarxa forta de coneixement entre les persones. Aquest repte ens descriu aquesta necessitat d'establir un **corpus pedagògic propi**, amb uns criteris i objectius comuns i transversals en l'àmbit metodològic de la nostra comunitat educativa.

Durant tot el curs passat, un equip de persones de JFIT va treballar per donar resposta a aquest repte, elaborant el que avui coneixem com el Segell Pedagògic: SGJoviat.

*Com volem aprendre a Joviat per tal que l'aprenentatge aporti un veritable valor a les nostres vides?*

Amb aquesta qüestió central, l'equip va fer un treball de recerca, d'ordre, d'anàlisi i de reflexió al voltant de la pròpia experiència pedagògica i tenint en compte la inspiració amb altres organitzacions amb models educatius diferents i innovadors.

**El propòsit:**

**una metodologia enfocada a avançar cap a un aprenentatge significatiu centrat en la persona i en les diferents realitats que l'envolten.**

La imatge del SG:



Encara que la majoria dels segells són rectangulars, aquest s'identifica amb una forma circular. Per nosaltres, una roda que avança amb el moviment constant de l'entorn, flexible i àgil.

El Segell té sis dimensions clau: el perfil de l'aprenent, les competències, el perfil docent, les estratègies pedagògiques, els recursos i l'avaluació. I dona una importància cabdal als ambients d'aprenentatge, els quals afavoreixen l'aparició de noves comprensions.

Durant aquest curs, el mateix equip del repte està fent el seguiment de la pràctica educativa de cada dimensió del Segell i n'avalua la consecució dels seus objectius. L'equip és el garant del rol de metodologia de l'organització i el qui en garanteix el seu bon funcionament.



Una de les estratègies metodològiques és el treball amb reptes reals llançats per empreses de l'entorn, creant sinergies amb noves oportunitats de valor, tant per a la societat com per a l'aprenent. A la fotografia, alumnat de Visió d'Hoteleria (Grau Superior) amb un projecte amb la Fundació Hospitalària Althaia de Manresa



Formació de la Foodini, la impressora d'aliments 3D. Projecte pilot d'alimentació i salut per millorar la vida de les persones amb disfàgia



[Notícia TV3](#)

Els projectes pilot, la innovació social, la recerca, el treball en xarxa i la creació d'aliances són el motor que fa camí cap al nostre propòsit.



[Memòria Innovació  
20/21](#)



## 10. COMUNICACIÓ ESTRATÈGICA

"La comunicació és la base per a una convivència sana."  
THEODOR ZELDIN

La pandèmia ens va provocar un intens treball de comunicació per tal de mantenir la confiança, tant a nivell intern com extern i de manera constant. Calia una ràpida recuperació, reconexió i reconstrucció del nostre Pla de Comunicació d'Escola.

El juliol del 2020 va néixer l'equip de Comunicació Estratègica, fruit de la necessitat d'obrir un canal de comunicació directe amb totes les persones de la Comunitat, sobretot amb les famílies que, lluny d'acostumar-se només a les trobades online amb els seus equips docents, demanaven aquest pont d'informació amb l'Escola.

Els objectius d'aquest equip:

- **La comunicació interna**, que ja té unes fases marcades: donar-li coherència dins del model COSMOS. Un aspecte clau per al benestar de l'organització.
- **La comunicació externa**, que és la força i la credibilitat de l'organització, que genera confiança i ens permet mantenir un estat d'atenció, de revisió i de cura continuada del Projecte.
- **Reforçar el rol de comunicació** i, enfocar conjuntament l'estratègia per informar, mostrar i posar en valor el nostre model metodològic.

### Dades:

en data 30 de novembre\*



## 10. EN XARXA / LA COOPERACIÓ AMB L'ENTORN

"L'entorn d'un organisme no és quelcom fix i extern al qual cal adaptar-se passivament, sinó que els organismes determinen quins elements del món extern són rellevants per a ells, tot constituint el seu propi món." Humberto Maturana

La cooperació amb l'entorn és essencial per sentir que en formem part amb responsabilitat i compromís perquè "tots i totes estem dins i estem davant de nous reptes". Tenim una xarxa de connexions gran, amb organitzacions i amb persones de dins i de fora de l'entorn més proper, amb qui compartim l'objectiu de créixer i d'evolucionar conjuntament, i de mantenir una relació d'inspiració i de cocreació a favor de les necessitats de la societat.

### Àmbit FORMACIÓ

- **UVic-UCC.** Conveni de vinculació amb la formació professional de Grau Superior
- **LES TANQUES CENTRE DE FORMACIÓ, GANADOS CAN LLOVERAS I CLUB HÍPIC L'ESPELT** 3 convenis formatius per a Activitats eqüestres, Ramaderia i Assistència en sanitat animal
- **GRANJA LA TORRE D'EN ROCA.** Repte per a la producció i comercialització de llet A2, més saludable, i apta per a persones amb intoleràncies
- **GRANJA EXPLOTACIÓ RAMADERA CAN ALEGRE, LES TINES I VETERBAGES.** 3 convenis per a la formació en Ramaderia i Assistència en Sanitat Animal
- **FUNDACIÓ ALÍCIA.** Conveni de col·laboració i participació en l'àmbit culinari
- **CELLER OLLER DEL MAS.** Col·laboració a favor d'una formació més tècnica i específica, amb una visió més global del món del vi, compartint el coneixement, l'espai, la gestió i el servei
- **PREMIS VINARI.** Col·laboració per donar a conèixer i prestigiar els vins catalans
- **ENOAULA.** Sinergia entre ambdues empreses per tal de formar professionalment el sector de l'hoteleria i obrir nous camins a joves interessats pel món del vi
- **CELLER ABADAL.** Per a la confecció conjunta de menús amb els seus vins
- **SOSA.** Conveni de col·laboració, compartint coneixement, productes i espais
- **ALTHAIA - FUB - JOVIAT H.** Joviat és centre de recerca per al projecte Nutrialth3D
- **MERCAT PUIGMERCADAL.** Per compartir coneixement de producte amb els paradistes i desenvolupar receptes de temporada per al seu enregistrament amb vídeo (amb públic o en diferit)
- **FORMATGES MUNTANYOLA.** L'elaboració de formatges, el disseny, la gestió i la formació de receptes de formatge cuit per a la carta del Restaurant Canonge, portat per Ampans
- **CERVESA GUINEU.** Col·laboració a favor de la cultura cervesera del territori, amb l'elaboració d'una recepta artesanal per a la seva producció i venda
- **WERFEN.** Conveni de formació amb equips de diagnòstic in vitro en l'àrea d'hemostàsia
- **ESCOLA AGRUPACIÓ SANT JORDI.** Confecció i guiatge de sortides a peu i en bici des de Conducció d'Activitats Físicoesportives en el medi natural, per a l'alumnat de Sant Jordi
- **GRUP IREF. SOM FILOESCOLA.** Xarxa de centres educatius amb el projecte Filosofia 3/18, amb l'objectiu d'estimular la capacitat reflexiva d'infants i joves perquè esdevinguin persones més curoses, crítiques i creatives a la seva vida personal i col·lectiva
- **XARXA ESCOLES SISTÈMIQUES.** Per a la reflexió profunda sobre temes relacionals: d'acompanyament, de cura i de supervisió a les escoles i per a la recerca conjunta de noves comprensions en l'àmbit de la pedagogia dels vincles i les relacions

### Àmbit SOCIAL

- **ESCOLES VINCULA.** Neix l'Associació "Vincula. Escoles que avancen". 7 escoles de l'Agrupació Escolar catalana que, amb connexions amb la vida de les persones i dels seus municipis, volem generar un impacte de valor en la societat.

Escola Llor de Sant Boi  
Escola Betània Patmos de Barcelona  
Escola Meritxell de Mataró

Daina-Isard d'Olesa de Montserrat  
Escola IPSI de Barcelona  
Escola Puigcerver de Reus  
Escola Joviat de Manresa

**Escoles Vincula i Hospital Clínic de Barcelona.** Conveni signat a favor d'un treball conjunt entre la comunitat educativa i la mèdica, amb un objectiu de difusió i educació en salut mental. S'anomena **Projecte Generació Alfa**.

- **ACADÈMIA CATALANA DE GASTRONOMIA I NUTRICIÓ.** En Jordi Vilaseca, com a representant de Joviat Hoteleria, n'és membre acadèmic.
- **SLOW FOOD COMMUNITY** (cuiners i cuineres km 0 de Catalunya). Converses amb la Comunitat Slow Food Catalunya per esdevenir una escola «agent de canvi» per fer visible aquesta filosofia arreu i ser-ne un altaveu. Com a escola, la nostra responsabilitat és fer pedagogia per alimentar consciències.

### Àmbit CULTURAL I ESPORTIU

- **PARCIR - JOVIAT.** Neix el Segell Editorial de l'Escola d'Hoteleria amb l'edició dels primers números d'unes col·leccions bibliogràfiques a fi de posar en valor la nostra Gastronomia i la tasca feta per l'Escola amb la intenció que siguin unes obres rigoroses i de referència dins del sector.

 [Notícia Canal Taronja Central](#)

- **ESCACS CATALÒNIA MANRESA - SECCIÓ ESPORTIVA D'ESCACS FUNDACIÓ JOVIAT.** Fusió per afavorir la sortida esportiva als joves jugadors de la Joviat i consolidar el projecte d'Escacs Catalònia, amb prop de 75 anys d'història a la ciutat de Manresa.
- **BEQUES ESPORTIVES FUNDACIÓ JOVIAT.** Joviat aporta quatre beques acadèmiques a jugadors i jugadores de la nostra ciutat: 2 beques per al Club Bàsquet Manresa i 2 beques per al Manresa Club Bàsquet Femení.

### Àmbit COMUNITAT

- **FUNDACIÓ ECOLOGIA EMOCIONAL.** La Fundació Ecologia Emocional proporciona la formació i els recursos necessaris perquè Joviat pugui avançar cap a la qualitat ètica i emocional. El model d'ecologia emocional dona una resposta nova, creativa i aplicable al repte de la qualitat ètica i emocional aplicada a les organitzacions.
- **LA PLATAFORMA D'ALIMENTS, FUNDACIÓ CONVENT SANTA CLARA.** Joviat col·labora en la gran recollida d'aliments amb una campanya entre el personal, les famílies i l'alumnat. I, des de fa cinc anys, facilita el trasllat de persones de la plataforma dels aliments a Barcelona per a la revisió de la vista a la fundació Ramon Martí Bonet.
- **FUNDACIÓ CONVENT SANTA CLARA I JOVIAT.** Conveni que té per objecte la recerca de solucions a problemes de persones en risc d'exclusió social i a la col·laboració en fronts comuns, especialment de la ciutat de Manresa. Un exemple són les **BEQUES JOSEP VILASECA I ATSET**. Els alumnes beneficiats d'aquesta beca són tres joves que estan a la residència de la fundació del convent de Santa Clara. Els tres en els ensenyaments postobligatoris.
- **NADAL AMB LA COMUNITAT DE SANT EGIDI.** Joviat col·labora en el dinar de Nadal per als amics de la ciutat que ho necessiten: pobres, malalts, ancians, estrangers, refugiats i qui està sol. Es col·labora amb la compra de regals, regalant "temps", ajudant en la preparació del dinar o fent una aportació econòmica.



Representants directius de les 7 escoles VINCULA



Antoni Daura i Jordi Vilaseca en la firma del conveni del segell editorial

---

### L'ARREL QUE TRAVESSA EL BOSC

“La vida no és un objecte. Avui estem començant a adonar-nos que no hi ha vida sense intel·ligència ni hi ha intel·ligència sense vida. De fet, els organismes poden servir com a model per a l'enginyer i per a l'artista. La ciència mostra que hi ha intel·ligència en els animals, en les plantes i fins i tot en els éssers unicel·lulars. És absurd veure els organismes com a màquines controlades pels gens o confondre el poder de càlcul dels ordinadors amb la intel·ligència. No hi ha intel·ligència artificial: les màquines no pensen, només apliquen regles fixes. En canvi, una genuïna intel·ligència s'expressa a cada instant en l'activitat coordinada del conjunt de l'organisme, fins i tot del cor, que té la seva xarxa neuronal. Tot apunta a una intel·ligència vital. El que la vida cerca no és la supervivència sinó l'autorealització. No hi ha realitat sense consciència. Intel·ligència Vital”

Jordi Pigem